

## MEMORIA DE ACTIVIDADES Exercicio 2015



# CDR “O VISO”

ENTIDADE DE UTILIDADE PÚBLICA

32696 Lodoselo (Sarreaus)

[www.cdoviso.org](http://www.cdoviso.org)

Tfnos: 988461571 – 988454408



## 1. IDENTIFICACIÓN DA ENTIDADE

**Denominación:** Centro de Desenvolvemento Rural “O Viso” - CDR “O Viso”

**Enderezo social:** Rúa da Igrexa s/n - Lodoselo

**Concello:** Sarreaus

**Código Postal:** 32696

**Provincia:** Ourense

**Teléfono:** 988 46 15 71

**E-mail:** [info@cdoviso.org](mailto:info@cdoviso.org)

**Páxina Web:** [www.cdoviso.org](http://www.cdoviso.org)

**Blog:** [www.cdoviso.blogspot.com.es](http://www.cdoviso.blogspot.com.es)

**Réxime xurídico:** Asociación – Lei 1/2002/22

**Ano de constitución:** 29/09/1990

**De Utilidade Pública:** 23/03/2010 pola Consellería de Presidencia; Administracións Públicas e Xustiza

**CIF:** G-32122376



## 2. FINS:

- a) Ser lugar de encontro e coordinación de institucións, grupos e persoas que traballan e están preocupadas polo medio rural e a súa específica problemática.
- b) Realizar estudos e análises obxectivos sobre a situación actual e as perspectivas de futuro das zonas rurais.
- c) Ser centro de iniciativas tendentes a impulsar e canalizar accións conxuntas coas diversas Administracións, (local, provincial, autonómica, estatal e internacional) entidades e institucións, públicas e privadas, tendentes á solución dos problemas da zona.
- d) Impulsar a educación, formación, información, ensinanza e cultura popular do medio rural en tódolos seus aspectos e promover o desenvolvemento e progreso humano, económico e social do mesmo.



- e) Apoiar cantas iniciativas aparezan a favor da revalorización humana, técnica e económica, da agricultura e da gandería, á vez que se promove a busca de novas actividades sociais e económicas, nadas dun posible mellor aproveitamento dos recursos humanos e naturais.
- f) Promover a participación de tódolos membros da comunidade e prestar servizos a tódolos sectores de poboación: infancia, mocidade, mulleres, terceira idade e outros colectivos en situación de marxinación social, na afirmación da súa propia identidade rural e con referencia especial á familia.
- g) Organizar cantas actividades sexan precisas para a mellor información e formación nos diversos campos: economía social, emprego, cooperativismo, asociacionismo, necesidades de equipamento e asistenciais, rehabilitación do medio físico natural, protección da biodiversidade, eficiencia no uso dos recursos naturais, economía, transformación e comercialización agraria e gandeira, animación sociocultural, lúdicas e de potenciación da expresión e comunicación, do artesanado, turismo rural, etc,...
- h) Ser unha entidade prestadora de servizos á mocidade na que estarán integrados mozos/as con idades comprendidas entre os 14 e os 30 anos; organizando cantas actividades sexan precisas para alcanzar tódolos fins incluídos no artigo 4º (fins desta asociación) de forma específica para este sector da poboación.
- i) Prestar especial atención e apoio, a través de programas específicos ós colectivos de discapacitados, enfermos mentais, menores en situación de conflito e risco social, inmigrantes, minorías étnicas, xitanos.... e outros colectivos en situación de exclusión social.
- j) Encamiñar tódalas actuacións a fomenta-lo desenvolvemento do principio de igualdade de xénero.
- k) Ser unha entidade de acción voluntaria que promociione e fomente a formación, sensibilización, información e participación de voluntarios/as no CDR "O Viso" e outras asociacións ou entidades e programas de voluntariado.

### 3. NÚMERO DE PERSOAS SOCIAS

**Número total de socios: 204    Número de voluntarios: 36**

#### 4. ACTIVIDADES E PROGRAMAS:

Dende o CDR “O Viso” continuamos ampliando, durante este ano 2015 e como se estaba facendo en anos anteriores, a acción social a través do programa integral dirixido á poboación rural máis vulnerable da comarca da Limia (persoas maiores, persoas con discapacidade e/ou con enfermidades mentais, mulleres, mocidade, infancia...) - colectivos excluídos o con risco de exclusión social, a través de accións globais de carácter social, educativas, informativas, económicas, de formación e laborais para que a nosa comunidade permaneza no seu medio en mellores condicións e cunha maior calidade de vida.

*As accións levadas a cabo polo CDR “O Viso”:*

##### 4.1 SERVIZOS DE PROXIMIDADE. Atención integral ás persoas maiores:

- **Vivenda Comunitaria “A túa outra casa”** en Lodoselo (Sarreaus) para 12 persoas maiores con 2 prazas para unha estancia temporal en situación de emerxencia social e/o circunstancias especiais
- **Centro de día Lodoselo** Establecemento aberto, non residencial, destinado fundamentalmente a promover a participación de toda a comunidade, con servizo de comedor social, lavandería e pasa-lo ferro e onde se prestan actividades de promoción da autonomía e prevención á dependencia.
  - o Servizo de comedor social no centro e a domicilio.
  - o Servizo de transporte adaptado.
  - o Servizo de lavandería e pasado do ferro.
  - o Servizo de podoloxía e perruquería no centro e nos fogares para persoas dependentes
  - o Servizo de acompañamento a persoas maiores a citas médicas, especialistas, situacións de hospitalización e no domicilio.
  - o Servizo de Terapia ocupacional no centro e nos domicilios para persoas con demencias e outras enfermidades neurodexenerativas: Actividades significativas (ocupacionais da vida diaria)
  - o Servizo de acompañamento, asesoramento e apoio a familias socialmente desfavorecidas
  - o Servizo de ximnasia de mantemento, de fisioterapia e rehabilitación menor



- Servizo de préstamo de axudas técnicas, material didáctico e informativo para familias con maiores dependentes ó seu cargo.
- Atención psicolóxica – grupal, individual e familiar.

## **4.2 ÁREA DE INFORMACIÓN E FORMACIÓN:**

### **Centro de Información y servicios integrados:**

- Servizo de información de atención directa . Centro de Información Xuvenil e servizos integrados.
- Servizo personalizado de información, orientación e asesoramento a mozos/as, mulleres, persoas con discapacidade, persoas inmigrantes e con risco de exclusión da comarca.
- Servizo de difusión e divulgación informativa
- Servizo de expedición de documentación específica para a xuventude; carné xove, carné alberguista, becas... etc..
- Campañas informativas e de sensibilización para toda a mocidade da comarca da Limia, especialmente – como antenas de información nos IES de Xinzo de Limia.

### **Programa RURAL-EMPREGA-T - Inclusión sociolaboral.**

- Bolsa de emprego.
- Itinerarios de inclusión sociolaboral con acompañamento.
- Aula aberta inclusión dixital
- Bolsa de datos das empresas da comarca coas súas ramas profesionais
- Servizo de información ás empresas da comarca sobre axudas e subvencións para a creación de emprego.
- Obradoiros informativos sobre técnicas de busca de emprego; Novas tecnoloxías para a busca de emprego; habilidades sociais e da comunicación e control da ansiedade en situacións de busca de emprego
- Acompañamento e apoio na realización de prácticas de traballo: no centro social, na vivenda comunitaria e nos domicilios
- Escola de formación para educadores no tempo libre: Escola Limicorum
- Aulas de formación permanente de persoas adultas
- Campañas e mesas informativas de sensibilización para toda a comunidade.

### **4.3 ÁREA EDUCATIVO-AMBIENTAL**

- Centro Social comunitario: Actividades para toda a comunidade
- Pobo Escola (co fin contribuír ó mantemento e desenvolvemento das persoas que quedan no noso entorno.)
- Ludobiblioteca itinerante
- Aula da natureza
- Animación do tempo libre infantil.
- Colaboración co servizo social da penitenciaría de Ourense para favorecer a aplicación de sancións a persoas da comarca con traballos en beneficio da comunidade.

### **4.4 ACCIÓN VOLUNTARIA**

- Servizo de información, asesoramento e divulgación da acción voluntaria
- Programa de voluntariado
- Servizo de Voluntariado Europeo (SVE)

### **4.5. PROGRAMA INTEGRAL DE EMERXENCIA SOCIAL.**

- Necesidades básicas: comedor social, unidade de hixiene, roupero..
- Reparto periódico de alimentos, produtos de hixiene, farmacia, subministro..

Un ano máis podemos dicir que se deu resposta ás necesidades específicas do noso medio rural con actuacións diferenciadas para alcanzar o obxectivo de non discriminación a través da prevención, promoción e fomento da participación social e complementando así os programas sociais das distintas institucións públicas e privadas.

## **B. RESULTADOS OBTIDOS COA REALIZACIÓN DAS ACTIVIDADES E/OU SERVIZOS**

### **SERVIZOS DE PROXIMIDADE**

- A vivenda comunitaria permitiu este ano a 14 persoas maiores da comarca a posibilidade de ter unha residencia permanente cunha convivencia máis humana e con menos desarraigo, permitindo a permanencia na súa contorna nos últimos anos da súa vida.

– **Centro de Día “Lodoselo”:**

Servizo de comedor comunitario con subministración externa. Este servizo ofertouse durante os 365 días do ano e supuxo a realización de 2.550 comidas mensuais aproximadamente servidas no comedor do centro e nas vivendas das persoas usuarias do xantar a domicilio dos Concellos de Sarreaus, Xinzo de Limia, Cualedro, Porqueira e Trasmiras cunha media de 80-85 persoas usuarias diarias.



- Ofertouse o transporte adaptado diariamente, facilitando así, o traslado dos/as participantes ao centro de saúde, revisións, concellos, compras, bancos para a realización de xestións e a participación nos diferentes servizos e actividades que ofrece o centro social de Lodoselo, contando cunha media de 16 persoas usuarias semanais.
- Servizo de podoloxía e perruquería. Con respecto ao servizo de podoloxía que se está levando a cabo no propio centro como tamén nos domicilios ten unha participación directa de 56 persoas. O servizo de perruquería que tamén se está levando a cabo no propio centro como tamén nos domicilios a participación é de 23 persoas.
- Servizo de Ximnasia e rehabilitación. 25 persoas maiores participaron neste servizo. Sesións dunha hora dous días á semana.
- Talleres de Memoria: Nel participaron 13 persoas. Sesións de 2 horas dos días por semana.
- Servizo de Terapia Ocupacional. Este servizo estase levando adiante nos propios domicilios e no propio centro cunha participación de 14/18 familias (cun maior dependente) e 12 participantes mais no propio centro.
- Servizo de préstamo de material didáctico e informativo para familias con maiores dependentes ó seu cargo: 19 persoas acudiron a este servizo para que lles facilitaran recursos as familias e/os cuidadores de persoas maiores dependentes e así puideran realizar exercicios con iles. En total 10 persoas asistiron ós talleres de formación e información que se levaron periodicamente a cabo e cun gran éxito para familiares e cuidadores.

- Servizo de valoración e préstamo de axudas técnicas. Realizouse unha avaliación a tódalas persoas beneficiarias do programa por parte da terapeuta ocupacional promovendo a utilización das mesmas en 23 casos. Respecto o programa de valoración e préstamo de axudas técnicas notamos certa reticencia o uso das mesmas por parte da poboación. Recoñecen as facilidades que lle aportarían os produtos de apoio na súa vida diaria, pero rexeitan o seu uso na vida diaria. Non pasa o mesmo cas propostas de adaptación dos domicilios que son feitas sen manifestar ningún tipo de problema.
- Servizo de atención psicolóxica. Levouse a cabo gran un traballo a nivel psicosocial cas persoas usuarias do centro 2 veces por semana (de xeito grupal ou individual); cos familiares con demasiada carga que acoden ao centro buscando apoio; fíxose un traballo mediación con traballadores desbordados e con problemas entre compañeiros; e axudouse tamén a persoas axeas ó centro que precisaban apoio psicolóxico por problemas familiares.
- Servizo de formación realizado ó longo do ano coas familias e persoas cuidadoras das persoas dependentes dotándoos de formación e información sobre cuidados da persoa enferma, a propia enfermidade a súa evolución, especialmente en casos de ter ó seu cargo persoas con demencias.

O proxecto abarca as necesidades da poboación rural que cada ano que pasa ve reducida a oferta de servizos básicos que se centralizan nas urbes e vilas máis importantes. Para o CDR é vital evitar o illamento ó que o rural vese sometido, así como dotar a zoa de recursos necesarios que garanten a permanencia e benestar das persoas no seu fogar e na súa contorna. Cubrir as necesidades nutricionais, de hixiene, familiares e terapéuticas é básico e esencial para conseguilo.

O carácter continuista e permanente do proxecto reflexa un aumento das persoas usuarias en todos os programas e servizos, unha demanda directa de novas actividades por parte dos propios veciños/as e uns datos de satisfacción altos reflectidos nas enquisas e na permanencia das persoas. Tamén observamos que aumenta o número de persoas usuarias que participan de mais dun servizo.

Como dato importante e reflexo do éxito do proxecto temos que destacar o contacto directo non so cos axentes sociais e asistenciais, se non coas propias persoas beneficiarias. A comunicación con eles e os seus familiares e cuidadores é directa e



aberta, fomentando a colaboración e/ou participación na creación, programación e consolidación de programas.

### **ÁREA INFORMACIÓN E FORMACIÓN**

- Servizo de información de atención directa . \_A atención ó público realizouse en horario de 09:00 a 14:00 e de 16:00 a 18:30 de luns a venres, durante todo o ano. Mantendo un horario partido contribuímos a favorecer á conciliación familiar e profesional permitindo un abanico máis amplo de atención. Durante o ano 2015 atendeuse a un total de 1619 persoas.
- Servizo de difusión e divulgación informativa. Dende o CIX da Limia desenvolvéronse distintas accións de difusión e divulgación informativa indirecta a través dos procedementos básicos:
  - a) Puntos de información Xuvenil ( Presenza nos institutos da comarca cada 15 días ).
  - b) Taboleiro informativo
  - c) Redes Sociais
  - d) Páxina web
  - e) Radio Limia (difusión de actividades puntuais).
- Servizo de expedición de documentación específica para a xuventude. Punto de expedición do Carné Xove para a xuventude de luns a venres de 09:00 a 14:00 e de 16:00 a 18:30hs. 48 carnés xoves expedidos durante o 2015.
- Servizo de Sensibilización. Realizáronse un total de 16 campañas de sensibilización e información. 11 de Comercio xusto, 1 do Día internacional do día da muller 2015, 1 do Día internacional da mundial Terra, 1 do Día internacional violencia contra as mulleres 2015, 1 do Día internacional do Voluntariado 2015, 1 do Día internacional do día da muller 2016.  
 Para realizalas actividades contouse coa colaboración de 4 centros educativos, C.E.I.P Carlos Casares, C.E.I.P Rosalía de Castro, I.E.S Lagoa de Antela , e I.E.S Cidade de Antioquía. Ademais en 3 delas contouse coa colaboración de Cruz Vermella Xinzo e nunha co CIM e co Concello de Xinzo de Limia.
- Ademais a entidade participou nas seguintes actividades de difusión con outras entidades: Organizouse un encontro de consumidores/as e produtores/as ecolóxicos da Limia no que participaron 80 persoas. Ademais participamos en 2 charlas/xornadas ás que acudiron aproximadamente 60 persoas. Dende o 1 de marzo estase a levar a cabo un proxecto, o cal segue en marcha, en colaboración

con AGARESO onde 12 mozos/as participan en formación relacionada co mundo audiovisual e co medio rural.

### - Programa RURALEMPREGA-T - Inclusión sociolaboral.

O Programa Ruralemprega-T, vai tendo maior impacto sucesivamente. Dende que as técnicas do Equipo Comarcal de Inclusión Social se trasladaron dende Xinzo de Limia a Sarreaus, a través das nosas oficinas de Xinzo de Limia somos a porta de entrada ao Plan Galego de Inclusión Social cun horario continuado de luns a venres de mañá e tarde o que permite ás persoas ter máis accesibilidade debido á ubicación no centro neuráxico da vila e conciliar a súa vida persoal, familiar e laboral.

Mantivéronse varias reunións de coordinación presenciais coas técnicas do Equipo Comarcal de Inclusión Social dende antano ubicadas en Sarreaus (unha delas ten asignado este labor na Comarca da Limia, agás os concellos de Trasmiras e Sarreaus que lle corresponden á técnica da Comarca de Monterrei). Esta coordinación permitiu:

- Consultar protocolos de actuación, documentación a empregar, etc.
  - Axilizar o manexo da aplicación telemática do Plan Galego de Inclusión Social.
  - Traballo de casos: mantemento dun contacto continuado para as acollidas, derivacións e seguimentos en base a criterios de exclusión. O contacto continuado e interdisciplinar entre o persoal técnico, a análise de necesidades desenvolvida e o proxecto de intervención (obxectivos a curto, medio e longo prazo) a levar a cabo coas persoas participantes son aspectos que se ten moi en conta para o labor de orientación e intermediación laboral e, polo tanto, a asignación de participantes a un programa ou outro.
  - Previr a duplicidade na prestación dos servizos para chegar máis e mellor a máis persoas, evitando o “clientelismo”.
  - Intercambio da oferta laboral e formativa da Comarca da Limia, convocatorias de certificados de profesionalidade, competencias clave, carnés profesionais, etc.
  - Derivación de participantes a actividades formativas concretas, aos obradoiros de orientación laboral desenvolvidos, alfabetización dixital, charlas da Escola Rural de Saúde da Limia ou doutras entidades, etc.
- Actuacións de acompañamento social e laboral: Reinvénta-t, de obradoiros formativos grupais para a busca activa de emprego:



- Obradoiro 0 “Itinerarios personalizados de inclusión sociolaboral”. Este obradoiro inicial desenvolveuse o 29 de xaneiro, cunha duración de 4 horas, no cal tivo lugar a explicación dos Proxectos Reinvénta-t e Club de Emprego ao tempo que se recolleron as expectativas das 13 persoas participantes para podermos adaptar ás súas necesidades.
- Obradoiro I “Autoanálise e mercado laboral”. Esta acción formativa tivo lugar o 5 de febreiro tamén cunha duración de 4 horas. No cal participaron 12 persoas, e o que se fixo foi analizar a empregabilidade das persoas participantes (aptitudes, actitudes e motivacións para a busca de emprego), e reflexionar sobre a situación do mercado laboral e sectores con maior porcentaxe de ocupación.
- Obradoiro II “Obxectivo profesional e Técnicas activas para a BAE”. Este obradoiro tivo lugar o 5 de marzo, cunha duración tamén de 4 horas, ao que acudiron 10 persoas. Desta volta tocou reflexionar sobre o obxectivo ou obxectivos profesionais de cada un ou cada unha delas (se o ten definido ou non, que necesita mellorar...), e por en valor a importancia das técnicas activas e autocandidaturas para a busca e xeración de oportunidades de emprego.
- Obradoiro III “Preparación e práctica de entrevistas laborais”. Este obradoiro tivo lugar o 9 de abril, contou coa participación de 5 persoas, e tivo unha duración de 4 horas. A sesión comezou coa predisposición para o role-playing mediante o adestramento da respiración, e a continuación ensaiamos distintos procesos selectivos coas persoas participantes.
- Obradoiro IV “A BAE na Internet”. Este obradoiro tivo lugar os días 7 e 8 de maio cunha duración de 8 horas, contou coa participación de 14 persoas, e o que fixemos foi impartir formación sobre alfabetización dixital e para a busca activa de emprego.
- Obradoiro V “Autoemprego”. Este obradoiro tivo lugar os días 3 e 4 de xuño cunha duración de 8 horas, e contou coa participación de 12 persoas. Na primeira sesión acudiu un técnico da Rede Eusumo a formar sobre cooperativismo, e na segunda tivo lugar unha mesa de experiencias de emprendemento nos sectores agrícola, gandeiro, forestal, comercial e hosteleiro do medio rural local.

- Ao tempo desenvolvemos o Proxecto Grupo de Axuda Mutua fronte ó desemprego, que contou coa celebración de tres encontros:

- Encontro I “A importancia de agruparse”. Tivo lugar o 26 de febreiro cunha duración de 4 horas, e contou coa participación de 6 persoas. Tratouse a importancia de agruparse, por un lado, e polo outro autoconhecimento.
- Encontro II “Autoestima”. Tivo lugar o 16 de abril e nel participaron 7 persoas. A temática elixida para esta ocasión como leva por título foi a autoestima.
- Encontro III “A práctica da intelixencia emocional”. Celebrouse o 18 de xuño e contou coa participación de 6 persoas. Nesta ocasión tratouse o tema do autocontrol e de como afrontar o estrés.

#### - Actuacións de intermediación laboral

- Concibindo que a nosa principal función é a da orientación e acompañamento a través do itinerario personalizado de inclusión sociolaboral, na súa última fase tamén incorpora a intermediación laboral con empresas e/ou entidades locais.
- Coa poboación participante no seu itinerario de inclusión ofrecemos o servizo de intermediación, deixando claro que eles/as son os principais protagonistas da súa busca de emprego, e o noso obxectivo é axudalos a que saiban buscar mellor o emprego; pero ao tempo, ofrecemos este servizo complementario.
- Co tecido empresarial local, ofrecemos perfís profesionais con boas referencias e actitudes, entendendo que estamos no medio entre as persoas demandantes e as empresas que ofrecen emprego.
- No deseño do proxecto denomínase á intermediación laboral como unha das actuacións a levar a cabo, xa que se considera relevante intermediar e conectar á oferta de emprego pública, privada e do terceiro sector ou autoemprego coas persoas que procuran emprego.
- Durante o último ano estívose en contacto coa oferta de emprego pública que ofreceron os concellos da Comarca da Limia, que podía extraerse do Boletín Oficial da Provincia de Ourense, con algunha empresa e cooperativa local, particulares que demandan empregadas/os do fogar internas/os, etc.

O labor de intermediación laboral centrouse sobre todo na procura de emprego en portais web sobre emprego (infojobs, laboris, indeed, etc.), nas webs das empresas de



traballo temporal, consulta de boletíns sobre emprego (o Boletín da Axencia local de colocación de Santiago de Compostela, o Boletín da Confederación de Empresarios de Galicia, etc.), noutros portais web como Milanuncios.com, etc. Levábase a cabo un seguimento persoalzado do obxectivo profesional das persoas participantes e as ofertas de emprego que coincidían para informar ás persoas e animarlles a presentar a súa candidatura. Noutras ocasións intermediábase directamente coa oferta de emprego, contactando coa entidade que a convocaba para ofrecer os recursos humanos que demandaban.

- A bolsa de emprego aumentou cun total de 58 novos currículos.
- A través da Escola de Tempo Libre “Limicorum” impartíronse os seguintes cursos:
  - ✓ Curso de Apicultura II no que participaron 15 persoas.
- A través do programa de Voluntariado Xuvenil 2 persoas, de entre 15 e 30 anos formáronse en voluntariado no Tempo Libre.
- Como centro colaborador de formación ocupacional nas especialidades formativas: Atención sociosanitaria a persoas maiores dependentes nos domicilios e institucións, este ano impartíuse o Módulo MF0251\_2 Apoio domiciliario e alimentación familiar, que tivo como contidos formativos *Xestión, aprovisionamento e cociña na unidade familiar de persoas dependentes* (60h.) e *Mantemento, limpeza e organización do domicilio de persoas dependentes* (40h.) Esta acción formativa contribuíu a mellorar o nivel de empregabilidade dos 14 participantes.
- Fíxose o acompañamento e apoio dende o CDR O Viso na realización de prácticas de traballo no centro social, na vivenda tutelada e nos domicilios a 5 mozas. Participaron na formación para optar o certificado de profesionalidade de “Técnicos de atención sociosanitaria a persoas dependentes en Institucións sociais”

### **ÁREA EDUCATIVO-AMBIENTAL**

- A través das actividades organizadas no Pobo Escola promoveuse unha ocupación activa, útil e creativa do tempo libre dispoñible polos máis maiores xa que son estes, os que actúan como portavoces da súa propia cultura a través dos obradoiros que se ofertan no devandito proxecto, á vez que se potencia o contacto coa natureza (aula da natureza, itinerarios, visitas guiadas...) o seu coñecemento e respecto. Tamén contamos con persoas maiores (non dependentes) residentes na vivenda que colaboran nestes obradoiros. Durante este período intentouse que ademais dos coñecementos propios das actividades dos obradoiros, 1594 participantes de todas

as idades (desde infantil ata bacharelato) mostrasen unha actitude positiva cara aos valores e a sabedoría da vida rural. Estas actividades tamén serviron para que os habitantes de Lodoselo séntanse menos illados.

- Leváronse a cabo actividades puntuais de tempo libre para nenos/as de entre 4 e 12 anos en período non lectivo favorecendo así a conciliación familiar. Un campamento de verán no que participaron 27 persoas e dúas actividades puntuais no Nadal nas que participaron 58 nenos/as.

### **ACCIÓN VOLUNTARIA.**

Mantívose unha continuidade do Plan de Voluntariado implantado o ano anterior. Tratouse de, por unha banda ampliar o número de voluntariado, e por outra conseguir unha maior implicación nas accións. Durante o 42 persoas foron atendidas tendo como temática o Voluntariado Europeo. Dende a oficina de información coordináronse 2 proxectos directamente. 1 como entidade de envío e outro como entidade de acollida. En total participaron 3 persoas (1 e 2 respectivamente). Para elo traballouse con 3 entidades de países diferentes, Saltes (Lituania), Messzelátó (Hungría), e Comune di Cremona (Italia).

En relación ó voluntariado local cabe destacar, non só a presenza de 6 novas altas, se non tamén o importante aumento do nivel de participación en programas como o de Atención Urxente a persoas en risco de exclusión social e nas actividades informativas e de sensibilización.

### **PROGRAMA INTEGRAL DE EMERXENCIA: Necesidades básicas.**

Se temos en conta os obxectivos previstos que pretendiamos alcanzar con este proxecto, podemos considerar que se conseguiron en boa medida, sendo o segundo ano consecutivo que o C.D.R. "O Viso" podía centrarse no apoio ás necesidades básicas das persoas en risco de exclusión da comarca:

- 18 reunións de coordinación interdisciplinares son levadas a cabo cos servizos sociais municipais dos concellos de Xinzo de Limia, Sarreaus e Trasmiras, ONG?s como Cruz Vermella, a Parroquia Santa Mariña, Fusión, S.C., axentes sociais e líderes locais, representantes doutras entidades ou institucións, etc.



- 8 convenios de colaboración para a percepción de produtos de alimentación, hixiene ou doutra natureza son mantidos para a satisfacción das necesidades básicas da poboación.
- 176 familias aproximadamente son beneficiarias dun ou varios das reparticións mensuais/quincenais de produtos básicos de alimentación, hixiene e/ou outros produtos de primeira necesidade.
- 12 persoas participan como voluntarias para o apoio na organización, traslado e repartición dos produtos de alimentación e hixiene mensuais, así como tamén periodicamente na almacenaxe e administración dos produtos pola súa data de caducidade e tipoloxía, etc.
- 5 reunións de coordinación e formación de voluntariado son levadas a cabo durante o transcurso do período de vixencia do programa.
- Unha xornada de voluntariado conmemorativa do "Día Internacional do Voluntariado" é levada a cabo no Centro de Inclusión "Lodoselo" o 22 de novembro.
- Máis de 250 valoracións sociais de información, valoración, asesoramento e orientación son levadas a cabo cos obxectivos de integración, inserción e inclusión sociolaboral daquelas persoas en risco ou situación de exclusión social.
- 30 persoas aproximadamente foron beneficiarias do servizo de hixiene, lavandería e, no seu caso, roupeiro en casos puntuais no Centro de Inclusión de Lodoselo.
- Máis de 80 persoas foron beneficiarias do servizo diario de Comedor social ou a domicilio no Centro de Inclusión de Lodoselo, das que un 30% contan co servizo de transporte para permitir unha participación equitativa neste servizo.

A modo de conclusión é de salientar que concluímos este proxecto coa satisfacción de ter prestado un servizo onde se defenden vos dereitos humanos básicos e universais das persoas, achegándonos a elas para que se sintan comprendidas fomentando a súa autonomía e empoderamento para a súa integración e inclusión sociolaboral.

### **C. Grao ou nivel do cumprimento dos fins estatutarios:**

Tódolos servizos, actividades, programas específicos e accións programadas son feitas nun intento de dar cumprimento na súa totalidade ós fins dos estatutos da entidade, nun intento sen perder a Misión da entidade: Acompañar ás persoas do medio rural limiá en

procesos de desenvolvemento que asumen o desafío de facer medrar a toda a persoa e a todas as persoas; desenvolvemento como satisfacción das necesidades propias do ser humano; necesidades que son carencias e potencialidades; “cun enfoque de dereitos” en contraposición coa mera provisión de servizos a persoas con necesidades.

#### D. Custe e financiamento da actividade

CUSTE <sup>1</sup>	IMPORTE
<b>Gastos por axudas e outros.</b>	
a. Axudas monetarias	
b. Axudas no monetarias	
c. Gastos por colaboracións e do órgano de goberno	
<b>Aprovisionamentos</b>	<b>68.614,80</b>
a. Compras de bens destinados á actividade.	68.614,80
b. Compras de materias primas	
c. Compras doutros aprovisionamentos	
d. Traballos realizados por outras entidades	
e. Perdas por deterioro	
<b>Gastos de persoal</b>	<b>367.219,81</b>
<b>Outros gastos da actividade</b>	<b>111.833,43</b>
a. Arrendamentos e canons	8.111,22
b. Reparacións e conservación.	6.241,25
c. Servizos de profesionais independentes	29.009,82
d. Transportes	
e. Primas de seguros	4.683,81
f. Servizos bancarios	470,46
g. Publicidade, propaganda y relaciones públicas	
h. Subministro	36.532,72
i. Tributos	164,02
j. Perdas por créditos incobrables derivados da actividade	



k. Outras perdas de xestión corrente	26.717,91
Amortización de inmovilizado	7.573,44
Gastos financeiros	
Deferencias de cambio	
Adquisición de inmovilizado	3.000,80
<b>COSTE TOTAL DE LA ACTIVIDAD</b>	<b>558.340,06</b>

FINANCIACIÓN	IMPORTE
Cotas de asociados	
Prestacións de servizos da actividade (incluído cotas de usuarios) <sup>ii</sup>	233.283,14
Ingresos ordinarios da actividade mercantil <sup>iii</sup>	
Rendas e outros ingresos derivados do patrimonio	
Ingresos con orixe na Administración Pública <sup>iv</sup>	
a. Contratos con el sector público	
b. Subvenciones	324.904,91
c. Concertos	
Outros ingresos do sector privado	
a. Subvencións	
b. Donacións e legados	700,00
c. Outros	3241,38
<b>FINANCIACIÓN TOTAL DE LA ACTIVIDAD</b>	<b>562.129,43</b>

#### 4. Persoas beneficiarias das actividades e/o servizos que presta a entidade

a) **Número de persoas beneficiarias:** Neste ano tivemos en total uns 3.370 usuarios/as directos.

b) **Clase e grao de atención que reciben as persoas beneficiarias:**

As persoas maiores da vivenda tutelada reciben unha atención asistencial as 24 horas do día. O resto das persoas maiores participantes noutros servizos de proximidade reciben tamén unha atención asistencial en función do servizo e actividade na que

participa, polo que o grado é diferente en cada unha delas. O servizo de comedor funciona os 365 días do ano, polo que a atención é diaria. A veces esta atención é por horas, diaria (incluíndo sábados e festivos como é no caso do servizo de comedor) e outras periódica 2 ou 3 veces por semana, (actividades de promoción da autonomía e prevención da dependencia) unha vez ó mes (no caso do podólogo, perruquería) etc..

Coa mocidade participante nas actividades de información, formación, asesoramento no CIX, cursos, obradoiros e demais realízase unha atención educativa, formativa puntual ou periódica, dependendo da duración da actividade.

Os/as nenos/as que participan nas actividades do pobo escola reciben unha atención educativa, de desenvolvemento das súas capacidades, atención no seu tempo de lecer, educación en valores.

### **c) Requisitos esixidos para ostentar a condición do beneficiario:**

En principio, son beneficiarios/as toda a poboación do medio rural da comarca da Limia que estea interesado/a en participar nas actividades.

Para algunhas das actividades e servizos son beneficiarios/as as persoas que cumpran cos requisitos das mesmas, atendendo ó regulamento de réxime interno de cada centro/servizo.

O programa atención integral ós nosos maiores - Servizos de proximidade vai dirixido a persoas maiores de 65 anos cunha gran perda das súas capacidades físicas e/o mentais dos núcleos rurais da comarca cun alto grao de illamento, soidade, recursos financeiros moi limitados cunha formación cultural moi escasa e que viven en vivendas pouco acolledoras, sen calefacción e con barreiras arquitectónicas. Tamén vai dirixido as familias con persoas dependentes ou seu cargo.

O programa de información, formación e promoción de emprego vai dirixido a todas as persoas (mozo/as, persoas inmigrantes, parados de longa duración, mulleres afastadas do mercado laboral, homes, etc...) da comarca da Limia que queren mellorar a súa situación laboral. Tamén vai dirixido a unha rede de empresas comprometidas coa inserción laboral e co CDR O Viso.

O programa de dinamización cultural vai dirixido a grupos escolares, ANPAS e en xeral a todos os grupos que queiran coñecer e realizar actividades formativas e lúdicas no Pobo Escola de Lodoselo.

O programa de sensibilización do voluntariado vai dirixido as persoas que xa son voluntarias e/o os posibles novos voluntarios.

**5. Medios persoais de que dispón a entidade:**

**Recursos humanos asignados á actividade**

Tipo de personal	Número
Personal asalariado	15
Personal con contrato de servizos	2
Personal voluntario	38

**a) Persoal asalariado fixo:**

**Número medio:** 11

**Tipos de contratos:**

1 Coordinadora do CDR “O Viso”

Contrato: Xornada completa – Indefinido

Grupo de cotización: 02

Categoría: directora

3 Educadores/as

Contrato: Xornada completa - Indefinido

Grupo de cotización: 02

Categoría: educadores

1 Traballador Social

Contrato: Xornada de 35 horas – Indefinido

Grupo de cotización: 02

Categoría: traballadora social

2 Cociñeiras

Contrato: Xornada completa – Indefinido

Grupo de cotización: 05

Categoría: cociñeiras.



4 Auxiliares de xeriatría.

Contrato: Xornada completa – Indefinido

Grupo de cotización: 07

Categoría: auxiliares

## b) Personal asalariado non fixo

Número medio: 4

Tipos de contratos:

1 Xestor:

Contrato: Xornada completa

Grupo de cotización: 02

Categoría: xestor

1 Terapeuta ocupacional:

Contrato: Xornada completa

Grupo de cotización: 02

Categoría: terapeuta

1 Psicóloga.

Contrato: 10 horas semanais

Grupo de cotización: 02

Categoría: psicólogo

1 Auxiliar de xeriatría:

Contrato: Xornada completa. 401 Servizo determinado

Grupo de cotización: 07

Categoría: auxiliar



### c) Profesionais con contrato de servizos:

Número medio: 2

1 Fisioterapeuta: Responsable da ximnasia de mantemento e rehabilitación e sesións de fisioterapia.

1 Podólogo: Responsable do servizo de podoloxía.

Normalmente non contamos con este tipo de persoal, salvo en ocasións puntuais que realizamos algún encontro, curso e xornada formativa e se contrata a algún técnico especialista para prestar servizos profesionais sobre algún tema específico.

### d) Voluntariado:

Número medio: 36 e 2 do Servizo Voluntario Europeo

Actividades nas que participan:

Apoio no servizo do comedor comunitario con subministración externa, apoio no servizo transporte adaptado, apoio no servizo de acompañamento, apoio nas campañas e mesas formativas de sensibilización para toda a poboación. Programación e apoio nas actividades formativas, actividades de pobo escola, xestión da entidade...etc

En xeral podemos dicir que as persoas voluntarias participan en tódalas actividades e programas da Entidade, sendo o seu grado de compromiso moi diferente posto que hai persoas voluntarias que participan de forma esporádica nalgunha actividade e outras é periódica e durante todo o ano.

## 6. Medios materiais e recursos cos que conta a entidade

### a) Recursos materiais

**VIVENDA COMUNITARIA** tutelada en Lodoselo (Sarreaus), para 12 persoas maiores totalmente amoblada e adaptada para persoas con discapacidade. Ademais dispomos de dúas habitacións amobladas para casos de emerxencia social.

Esta vivenda é propiedade do CDR “O Viso” e de COCEDER (Confederación de Centros de Desenvolvemento Rural, da que formamos parte), e está construída nun terreo que foi doado polo Bispado de Ourense.

**CENTRO DE DÍA “LODOSELO”**, equipado e adaptado para 30 persoas maiores dependentes, totalmente equipado. Recepción, cocina propia, sala de curas, comedor, sala de usos múltiples, sala de actividades e informática, dirección, almacenes, lavandería...).

Centro de nova construción e inaugurado a finais do 2012, propiedade compartida co COCEDER.

**CENTRO SOCIAL COMUNITARIO EN LODOSELO (SARREAUS)**, adaptado a persoas con discapacidade segundo lei de accesibilidade e eliminación de barreiras arquitectónicas.

- Comedor con capacidade para 40 persoas. Cociña equipada.
- Cuarto de lavandería e pasar o ferro con todo o necesario para ofrecer un bo servizo de lavandería.
- Sala multiusos con biblioteca, televisión, DVD, xogos de mesa, obxectos e utensilios antigos, con mesas, cadeiras para 40 persoas...
- Catro dormitorios equipados con liteiras para corenta persoas.
- Salas para obradoiros de fiado, cestería...
- Almacéns
- Sala para a caldeira da calefacción...
- Sala de ximnasia e rehabilitación con: paralelas, poleas, mesa para actividades manuais con pedal, xerociclo, roda de ombreiro regulable, padiola, escaleira de dedos, escaleira de adestramento e marcha...
- Antiga casa reitoral rehabilitada. Na actualidade tense un contrato de cesión por parte do Bispado de Ourense por 25 anos a partir do 1991.

#### **Vehículos:**

- Furgoneta Citroën Jumper de 6 prazas (adaptada con 2 ancoraxes para cadeiras de rodas e plataforma elevadora) para realizar o transporte diario dos usuarios ó comedor, centros de saúde, bancos, farmacia e outros,
- Furgoneta Mercedes con carro portabandexas para facer un bo servizo de comedor a domicilio (con nº de rexistro sanitario)
- Furgoneta Mercedes Sprinter 9 prazas, adaptada tamén para o transporte de bandexas do comedor a domicilio

### Outros:

- Material necesario para realizar o préstamo de axudas técnicas (colchón, antiescaras, cadeiras, andadeiras, cuñas, material didáctico etc.
- Material informativo e material didáctico (xogos de orientación, fichas, crebacabezas, xogos de simulación, de coordinación óculo-manual, encaixables xeométricos- cores, texturas, pictogramas, globos, pelotas)
- Para as actividades e obradoiros que realizamos do “Pobo escola” contamos entre outras cousas co forno comunitario, o lavadoiro, a forxa, o muíño, a granxa, a horta, o invernadoiro ou as cortes con animais como recursos que nos posibilitan recuperar para a acción educativa o patrimonio cultural e social da comunidade na que traballamos.
- Aula da natureza de 5.200m<sup>2</sup>, con máis de 100 especies diferentes entre árbores e plantas, cunha horta de plantas medicinais, viveiro, colmeas... e tódalas ferramentas que se precisan para realizar os traballos necesarios.
- Dúas oficinas amobladas con 4 equipos informáticos en Xinzo de Limia, expositores, fotocopiadora, etcétera.
- Paneis informativos nos IES de Xinzo de Limia.
- Cóntase cun local en Xinzo de Limia, cedido polo Concello de Xinzo na praza de abastos para o reparto mensual/periódico dos lotes de alimentos, produtos de hixiene e outros que se realiza a través do programa de emerxencia.

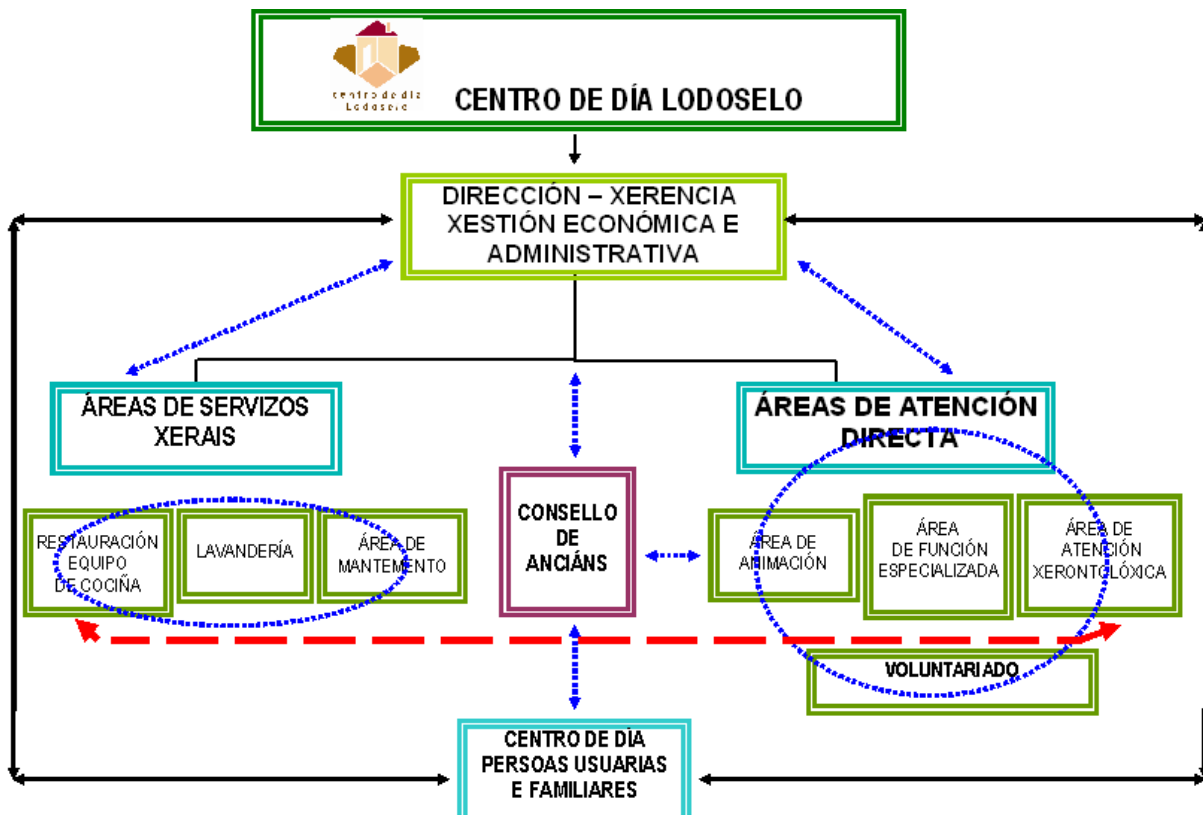
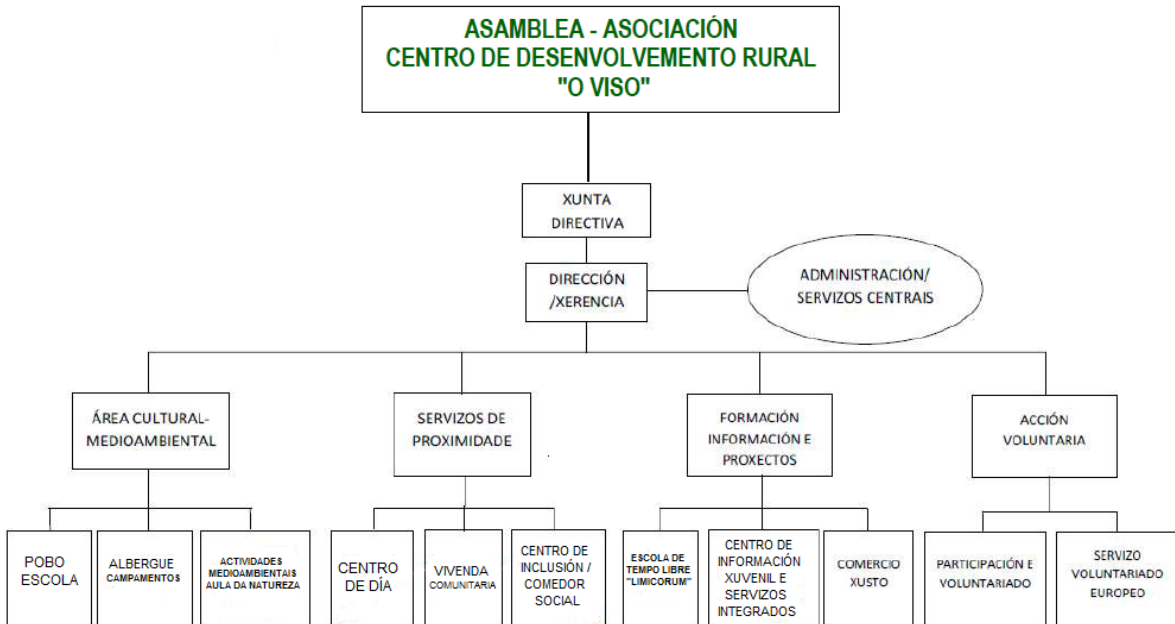
### 7. Retribucións da Xunta Directiva:

A Xunta directiva non ten ningunha retribución económica.



**8. Organización dos distintos servizos da entidade:**

**Organigrama da entidade:**





**Sinatura da Memoria polos membros da Xunta directiva u órgano de representación da entidade**

Nome e apelidos	Cargo	Sinatura
D. José Antonio Pérez Carrera	Presidente	
D. Xosé Ramón Jorge Janeiro	Vicepresidente	
D. Tomás García García	Secretario	
Edelmiro Martínez Cerredelo	Ecónomo	
Antonio Rodríguez Corbal	Portavoz	
Emilio José Gil Fernández	Vogais	
Modesto Fernández Vázquez	Vogais	
Carmen Bohórquez Verdugo	Coordinadora	

Lodoselo, a 27 de xuño de 2016





---

<sup>i</sup> Costes totales asignados a la actividad, incluidos los generados por los servicios de la misma. Los conceptos que puedan imputarse a varias actividades, por ejemplo “tributos” o “amortización de inmovilizado” deberán prorratearse entre todas ellas.

<sup>ii</sup> En lo referente a las prestaciones de servicios se contabilizarán los ingresos por transacciones, con salida o entrega de servicios objeto de tráfico de la entidad, mediante precio.

Con respecto a las cuotas de usuarios se contabilizarán las cantidades percibidas en concepto de participación en el coste de la actividad propia de la entidad. Por ejemplo: cuota por participación en congresos o cursos, así como las derivadas de entregas de bienes, prestaciones sociales o asistenciales.

<sup>iii</sup> Ingresos por transacciones, con salida o entrega de bienes objeto de tráfico de la entidad, mediante precio.

<sup>iv</sup> Se diferenciará el origen de los ingresos de acuerdo con los subíndices a), b) y c).